

Magda Stan

ISTORIA ILUSTRATĂ A ROMÂNILOR PENTRU ELEVI



București-Chișinău
2018



CAPITOLUL 1. Preistoria. Epoca Pietrei	4
CAPITOLUL 2. De la Preistorie la Antichitate. Epoca Metalelor	12
CAPITOLUL 3. Moștenirea Antichității	20
CAPITOLUL 4. <i>Torna, torna, fratre!</i>	28
CAPITOLUL 5. State medievale în spațiul românesc	36
CAPITOLUL 6. Voievozi și cărturari	46
CAPITOLUL 7. Zorii României moderne	66
CAPITOLUL 8. România „dodoloață”	76
CAPITOLUL 9. Război și dictatură	96
CAPITOLUL 10. România în mileniul III	104
Date și fapte din istoria României	110

BIBLIOGRAFIE SELECTIVĂ

- *** *Călători străini despre Țările Române*, București, 1983
*** *Civilizație milenară românească*, Sibiu, 1995
*** *Constituirea statelor feudale românești*, București, 1980
*** *Istoria României în date*, București, 2003
Crișan, I.H., *Itinerare arheologice transilvănene*, București, 1982
Cucu V., Ștefan M., *Ghid-atlas al monumentelor istorice*, București, 1970
Curinschi-Vorona, Gh., *Istoria universală a arhitecturii*, vol. 2, București, 1982
Ionescu, Ștefan, *Constantin Vodă Brâncoveanu*, București, 1969
Petre, D., *Mică enciclopedie de cultură și civilizație românească*, București, 1998
Pop, I.-A., Bolovan, I., *Istoria ilustrată a României și a Republicii Moldova*, București–Chișinău–Cluj–Iași, 2017

Istoria ilustrată a românilor pentru elevi
Magda Stan

Copyright © 2018 Grup Media Litera
Toate drepturile rezervate

Copyright ilustrații pe copertă © Simion Zamșa



Editura Litera

O.P. 53; C.P. 212, sector 4, București, România
tel.: 021 319 63 90, 031 425 16 19, 0752 548 372
e-mail: comenzi@litera.ro

str. B.P. Hasdeu, 2, Chișinău, MD-2005
tel.: (0037322) 292 932; 226 886
E-mail: litera@litera.md

Ne puteți vizita pe:
www.litera.ro

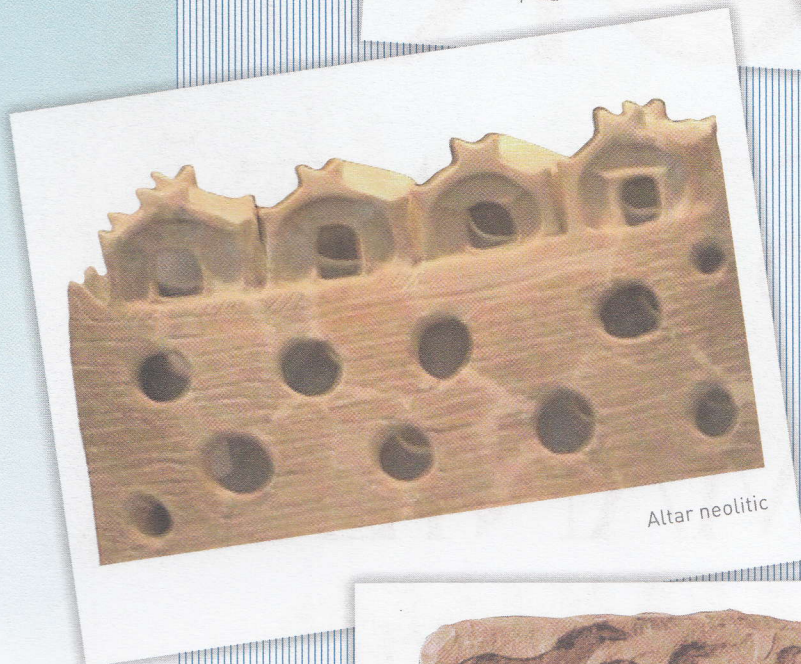
Editor: Vidrașcu și fiii
Redactor: Gabriela Niță
Corector: Carmen Bîțlan
Concepție grafică: Vladimir Zmeev
Copertă: Vladimir Zmeev
Tehnoredactare și prepress:
Marin Popa

Descrierea CIP a Bibliotecii
Naționale a României
STAN, MAGDA
*Istoria ilustrată a românilor
pentru elevi / Magda Stan;*
București: Litera, 2018

ISBN 978-606-33-2855-8



Unelte preistorice
din piatră cioplită



Altar neolitic



Pictură rupestră (model)

PREISTORIA. EPOCA PIETREI

1

- ➔ Începuturile istoriei în spațiul românesc
- ➔ Revoluția neolitică
- ➔ Culturi arheologice din Epoca Pietrei

Cele mai vechi urme ale prezenței oamenilor pe teritoriul României datează din Preistorie. În urmă cu mii de ani, comunitățile umane de agricultori și păstori formate în spațiul cuprins între Munții Carpați, Dunăre și Marea Neagră au înregistrat progrese uimitoare în ceea ce privește modul de viață, credințele religioase, manifestările artistice. Acestea au contribuit la formarea Vechii civilizații europene, ce s-a dezvoltat spre finalul Epocii Pietrei și la începutul Epocii Metalelor.



Începuturile istoriei în spațiul românesc



↑ Ceată de vânătoare (reconstituire)



↑ Unelte din silex, descoperite pe valea Dârjovului

În Paleolitic și Mezolitic, uneltele erau utilizate și ca arme. În majoritate, acestea erau obținute prin lovire sau cioplire din roci precum silexul sau obsidianul. Astfel de unelte erau toporașele de mână, răzuitoarele, străpungătoarele, vârfurile de săgeți utilizate la vânătoare.



↑ Vânătoare de mamuți (reconstituire)

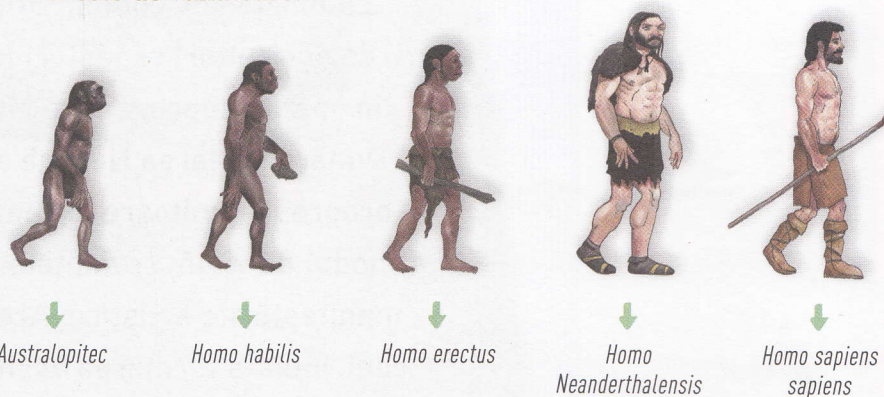
PREISTORIA

Potrivit cercetărilor arheologice, prezența oamenilor în spațiul românesc datează de peste 600 000 de ani, aceasta fiind vechimea estimată pentru uneltele din piatră descoperite pe văile râurilor din Oltenia, Muntenia și Transilvania. Este posibil, însă, ca oamenii să se fi aflat aici cu mai mult timp în urmă. Numărul redus de surse istorice din perioada apariției oamenilor pe teritoriul României face ca aprecierea cronologică exactă să fie dificil de realizat.

Odată cu primii oameni a început Preistoria, cea mai veche și mai îndelungată epocă istorică. Aceasta a fost împărțită de istorici, în conformitate cu progresele înregistrate de comunitățile umane, în Epoca Pietrei și Epoca Metalelor. Apariția primelor surse scrise în cursul Epocii Metalelor a marcat încheierea Preistoriei și începutul Epocii Antice.

COMUNITĂȚILE UMANE ÎN PALEOLITIC ȘI MEZOLITIC

Epoca Pietrei a durat până la instalarea în regiunea dunăreană a tracilor și apariția metalurgiei bronzului (cca 2500–2000 î.Hr.). Cea dintâi etapă a Epocii Pietrei poartă denumirea de *Paleolitic* (sau Epoca veche a pietrei; *palaios* – vechi, *lithos* – piatră, în limba greacă). În această perioadă, atât pe teritoriul României, cât și la nivel mondial, s-a desfășurat procesul de antropogeneză (evoluția fizică a omului până la forma modernă de astăzi, *Homo sapiens sapiens*). Nevoiți să își asigure supraviețuirea într-un mediu natural ostil, oamenii au învățat să trăiască împreună, organizați în cete de vânătoare.



Potrivit oamenilor de știință, evoluția speciei umane a început în urmă cu peste 4 milioane de ani, pe continentul Africa. Pe teritoriul României, cele mai vechi urme (fosile), descoperite în Peștera cu Oase de lângă orașul Anina, aparțin unor oameni (*Homo sapiens sapiens*) ce au trăit în urmă cu peste 40 000 de ani. Acești strămoși preistorici au fost numiți, de cercetători, *Ion și Maria de la Anina*.

În fiecare așezare umană exista vatra în care ardea focul. Cu ajutorul focului își încălzeau adăposturile, se apărau de fiarele pădurii și își preparau hrana. Întreținerea lui era o sarcină importantă a membrilor grupului.

Pentru a găsi hrana de care aveau nevoie și pentru a se adăposti, oamenii din Paleolitic străbăteau distanțe mari, căutând locuri prielnice pentru vânătoare și pescuit. Urme de locuire (vetre de foc, rămășițe ale animalelor vânată, unelte din piatră sau os etc.) au fost descoperite în peșteri, în grote, pe terasele înalte ale râurilor, precum cele de la Nandru și Ohaba-Ponor (jud. Hunedoara), Ripiceni (jud. Botoșani).

Paleoliticul a luat sfârșit în jurul anului 10 000 î.Hr. Perioada istorică următoare este numită *Mezolitic* (Epoca de mijloc a pietrei). Comunitățile mezolitice au înregistrat mari progrese în privința modului de viață, reprezentate îndeosebi de inventarea arcului cu săgeți și a bărcii monoxile (realizată prin scobirea unui trunchi de copac), stabilirea pentru un timp îndelungat în anumite așezări, domesticirea primelor animale. Un aspect deosebit al activității oamenilor de la sfârșitul paleoliticului și începutul perioadei mezolitice a fost obținerea unor tipuri noi de unelte și arme, de mici dimensiuni, numite microlite.

MANIFESTĂRI ARTISTICE ȘI RELIGIOASE

Încă din cele mai vechi timpuri, oamenii au avut preocupări artistice și spirituale. Din Paleolitic datează obiecte de podoabă precum colierele sau amuletele realizate din os, piatră, scoici, dinți de animale sălbatice. Picturi rupestre au fost descoperite în peștera Cuciulat (jud. Sălaj).

Statuetele din piatră, mormintele descoperite în peșteri, precum cel de la Climente-Dubova (jud. Mehedinți), demonstrează apariția primelor credințe magico-religioase.

↓ Așezare mezolitică (reconstituire)



PRIMĂVARA

Hrana oamenilor din Paleolitic și Mezolitic



VARA



TOAMNA



IARNA



Comunitățile umane din Paleolitic și Mezolitic se caracterizau printr-o economie de tip prădalnic: acestea obțineau din natură, prin vânătoare, cules și pescuit, cele necesare supraviețuirii. Printre animalele vânată se numărau mamutul și ursul de peșteră, care nu mai există în zilele noastre.

ATUNCI, ÎN LUME...



↑ Taur, peștera Altamira (Spania)

Picturile rupestre (realizate pe pereții peșterilor sau ai grotelor) au fost o formă de manifestare a artei preistorice. Reprezentând oameni, animale, figuri geometrice, acestea aveau mai ales un rol magico-religios.

Revoluția neolitică



↑ Comunitate neolitică (machetă)



Vasul din lut *Hora de la Frumușica* se numără printre capodoperele artei neolitice. Cu o vechime de aproximativ 6000 de ani, aceasta reprezintă simbolic un grup de femei prinse într-un dans, în timpul unei sărbători religioase.



← Vas de lut eneolitic, cultura Cucuteni-Tripolje

NEOLITIC ȘI ENEOLITIC

În jurul anului 8500 î.Hr., în Asia și apoi în Europa, au început să se formeze primele sate. Astfel, societatea umană a trecut într-o nouă perioadă de evoluție: *Neoliticul* (Epoca nouă a pietrei).

Finalul acesteia poartă numele de *Eneolitic* (*aenus* – aramă, în limba latină), principala caracteristică a acestei etape fiind producerea și utilizarea primelor obiecte din metal: aramă sau cupru, aur, argint.

AGRICULTORI, PĂSTORI, MEȘTEȘUGARI

Schimbările produse în viața oamenilor în Neolitic sunt considerate de istorici o adevărată *revoluție*. Comunitățile umane au devenit sedentare, trăind, generație după generație, pe același teritoriu. Descoperind cum să cultive plante și să crească animale, acestea erau mai puțin dependente de resursele oferite de natura înconjurătoare. Astfel, oamenii au trecut la economia productivă: agricultura și păstoritul au devenit principalele ocupații. În același timp, obținerea și prelucrarea fibrelor vegetale sau animale, precum și a lutului (ceramicii) au dus la apariția primelor meșteșuguri: torsul, țesutul, olăritul. Comerțul, realizat prin troc – schimbul de produse, fără utilizarea monedei –, a permis asigurarea legăturii între oameni și preluarea unor tehnici și invenții noi.

Pregătire

- Alegerea materialului
- Frământarea lutului



Realizarea vasului

- Modelarea și obținerea părților componente (picior, bază, toarte)
- Lipirea componentelor
- Întărirea vasului prin ardere ușoară în cuptor

Decorarea vasului

- Aplicarea decoratiei
- Arderea în cuptor pentru aspectul final



↑ Etapele obținerii unui vas din ceramică



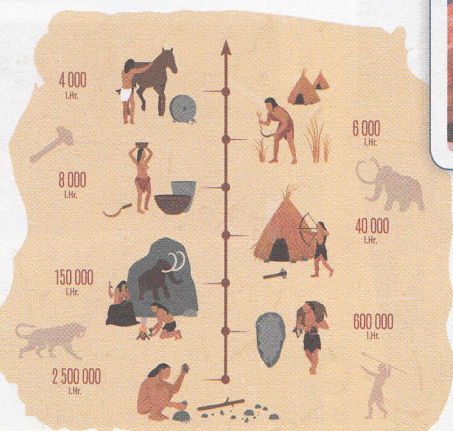
↑ Unealtă realizată din piatră șefuită și perforată, descoperită la Slatina (jud. Olt)

ENEOLITIC →

NEOLITIC →

MEZOLITIC →

PALEOLITIC →



↑ Evoluția societății umane în Preistorie

COMUNITATEA NEOLITICĂ

Satele neolitice erau comunități stabile, formate din locuințe realizate de mâna omului, ai căror locuitori erau capabili să își producă hrana de care aveau nevoie. Îmbunătățirea condițiilor de trai este reflectată de durata medie de viață: dacă în Paleolitic și Mezolitic oamenii trăiau, în medie, 25–28 de ani, în Neolitic, speranța de viață a crescut până în jurul vârstei de 40 de ani.

Locuințele neolitice și eneolitice erau construite din lemn, împletituri de nuiele lipite cu lut sau cu chirpici (cărămizi din lut amestecat cu paie, uscate la soare), având o vatră care asigura încălzirea casei și prelucrarea alimentelor. Acestea erau construite după anumite reguli, sub formă circulară sau rectangulară. Uneori, satele erau înconjurate cu șanțuri și valuri de pământ.

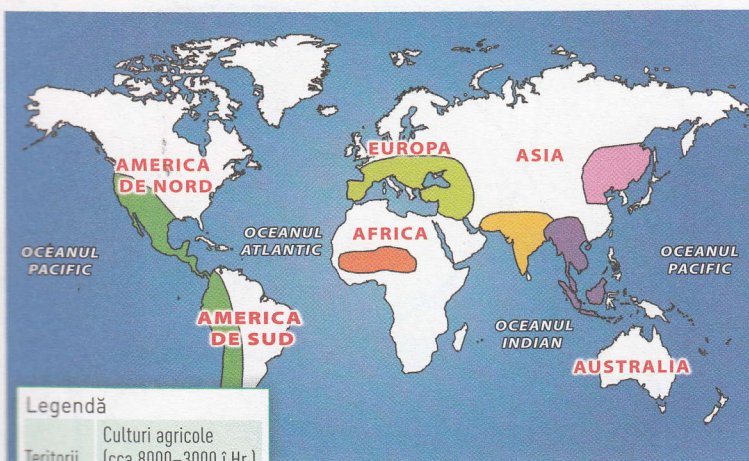
În comunitatea neolitică, femeile se ocupau mai ales cu agricultura, torsul, țesutul, întreținerea casei, iar bărbații, cu prelucrarea ceramicii, a metalelor, realizarea uneltelor și a armelor.

ZEIȚA-MAMĂ A PĂMÂNTULUI

În societatea neolitică, femeile aveau un rol foarte important. Acest fapt a fost dovedit pe baza descoperirilor arheologice: numeroase statuete și vase din lut reprezintă femei, ilustrând cultul religios al Zeiței-Mame a Pământului, specific perioadei de la finalul Epocii Pietrei. Printre acestea se numără *Hora de la Frumușica*, *Zeița de la Vidra*, statuia descoperită la Parța (jud. Timiș).

Ritualurile de înmormântare și sanctuarele (templele) descoperite pe teritoriul României ilustrează nivelul de dezvoltare a credințelor religioase neolitice.

ATUNCI, ÎN LUME...



Legendă

Culturi agricole (cca 8000–3000 î.Hr.)	
Teritorii	porumb, cartof, dovleac, fasole, arahide, ardei
	mei
	grâu, ovăz, orz, linte, mazăre, in
	mei, orez
	banane, trestie de zahăr, orez
	mei, soia, orez, varză

↑ Începuturile agriculturii

În urmă cu aproximativ 10 000 de ani, oamenii au învățat să cultive plante și să crească animale. Printre primele animale domesticate s-au numărat câinele, oaia, capra, porcul.

ȘTIAI CĂ...?

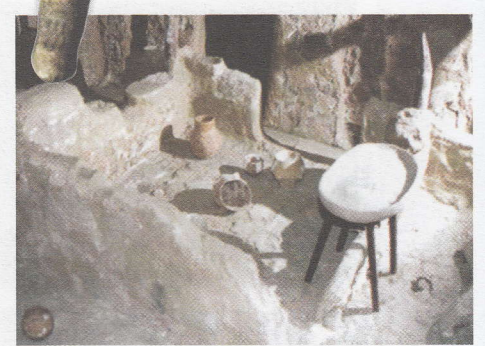
La Tărtăria, în județul Alba, au fost descoperite tăblițe din lut inscripționate cu semne considerate ca aparținând uneia dintre cele mai vechi forme de scriere din lume.



← Tăblițele de lut ars de la Tărtăria



↑ Topoare eneolitice din aramă

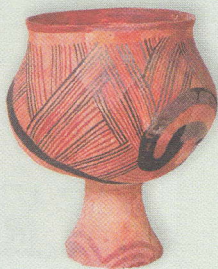


↑ În așezarea neolitică de la Parța (jud. Timiș), arheologii au descoperit obiecte de cult și urmele unui templu vechi de aproximativ 7500 de ani.

Culturi arheologice din Epoca Pietrei

CULTURA STARČEVO-CRIȘ

Dezvoltată la începutul perioadei neolitice, Cultura Starčevo-Criș s-a răspândit pe aproape întregul teritoriu al României, cu excepția regiunilor estice. Diferitele vase din lut și urme de așezări demonstrează faptul că oamenii au început să întemeieze comunități stabile, sedentare.



Idol-statueta de la Rastu, cultura Turdaș →



Pentru a distinge și a clasifica mai ușor așezările sau obiectele de origine preistorică descoperite în pământ, istoricii le grupează în cadrul culturilor arheologice.

De regulă, o cultură arheologică include urme ale vieții oamenilor, care datează din aceeași perioadă istorică, au trăsături asemănătoare, au fost găsite pe un anumit teritoriu și au aparținut unei populații cunoscute (sau unor comunități cu același nivel de dezvoltare).

Fiecare cultură arheologică poartă un nume. Acesta provine fie de la un element caracteristic, fie de la localitatea (sau de la localitățile) unde s-au descoperit obiecte reprezentative.

CULTURA VINČA-TURDAȘ



Această cultură s-a dezvoltat pe fondul culturii Starčevo-Criș, fiind reprezentată de o mare varietate de vase din lut și statuete ce redau forme umane (antropomorfe) sau animale (zoomorfe).

CULTURA SCHELA CLADOVEI



În zona Dunării, în sud-vestul României de azi, au fost descoperite așezări în aer liber și obiecte datând din Mezolitic. Acestea au fost încadrate în cultura Schela Cladovei.

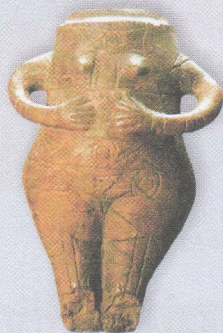


CULTURA CUCUTENI-ARIUȘD

În mileniul al IV-lea î.Hr., în sud-estul Transilvaniei și pe teritoriul Moldovei s-a răspândit cultura Cucuteni (sau Cucuteni-Ariușd), una dintre cele mai strălucite mărturii ale Vechii civilizații europene. Un element caracteristic al acesteia îl reprezintă vasele din ceramică pictate cu diferite culori și motive geometrice, cel mai des întâlnite fiind spiralele și meandrele.



CULTURA GUMELNIȚA



Cultura Gumelnița s-a dezvoltat la sud de Carpați, de o parte și de alta a Dunării. Aceasta se numără printre cele mai importante culturi arheologice europene din Epoca Pietrei. Un obiect reprezentativ al culturii Gumelnița este statueta antropomorfă *Zeita de la Vidra*, descoperită în județul Ilfov. Vechimea acesteia a fost estimată la circa 7000 de ani.

CULTURA HAMANGIA

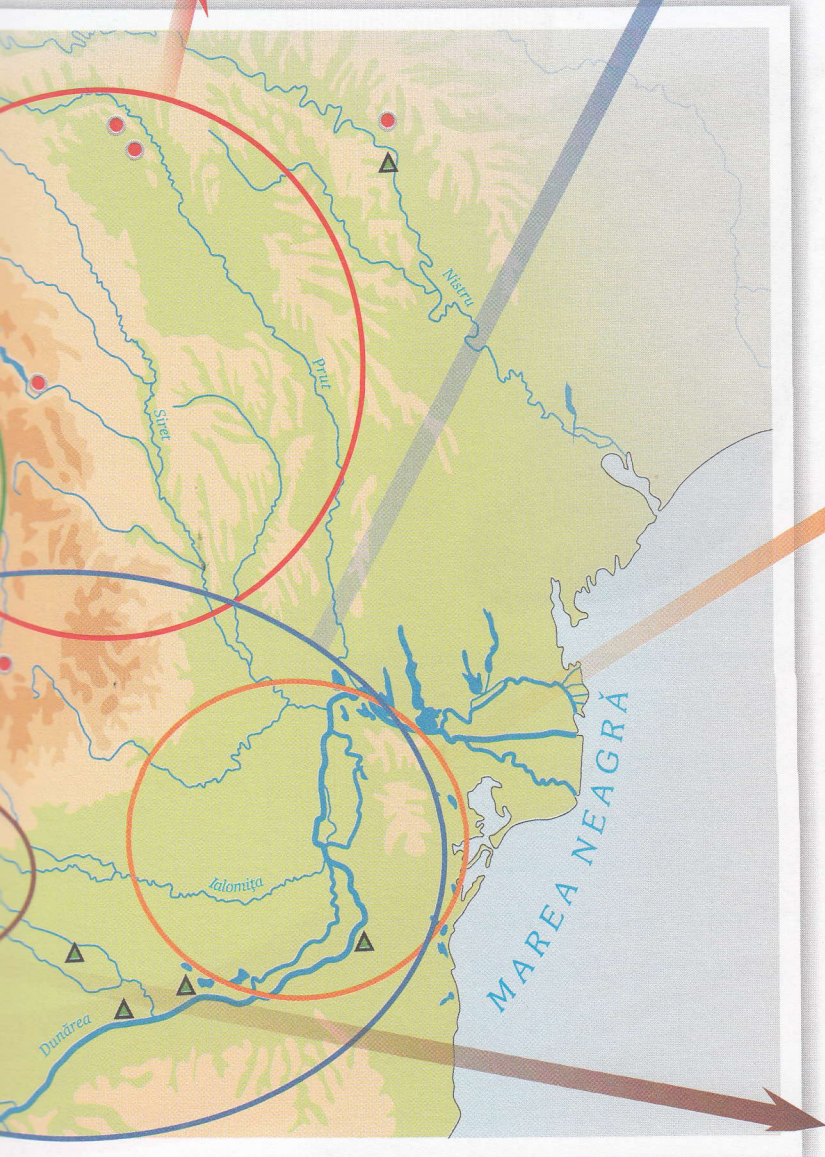


Statuetele din lut numite *Gânditorul și femeie șezând*, descoperite pe malul Dunării, la Cernavodă, în județul Constanța, sunt considerate cele mai importante obiecte ale culturii Hamangia. Aceasta este cea mai veche cultură neolitică din Dobrogea, fiind datată în mileniul al V-lea î.Hr.

CULTURA DE PRUND

Cele mai vechi unelte descoperite pe teritoriul României au fost încadrate în cultura arheologică de prund.

Numele provine de la faptul că materialul utilizat pentru producerea acestora era obținut din pietre de prundiș pe care oamenii le găseau pe malurile apelor curgătoare.





Boieri moldoveni și păgânii, detaliu din scena Judecării de Apoi, Voroneț



Stema Huniazilor de pe zidul Bisericii Negre din Brașov

Ușa catoliconului din Mănăstirea Pantelimon de la Sfântul Munte Athos, cu stema Țării Românești și cea a Moldovei



VOIEVOZI ȘI CĂRTURARI

6

- ➔ Voievodul și sfetnicii săi
- ➔ Țara Românească în timpul domniei lui Mircea cel Bătrân
- ➔ Un domn înțelept: Alexandru cel Bun
- ➔ Țările Române și Imperiul Otoman în secolul al XV-lea
- ➔ Moldova în vremea lui Ștefan cel Mare
- ➔ Mihai Viteazul și unirea Țărilor Române
- ➔ Echilibru și rezistență antiotomană la începutul modernității
- ➔ Viață cotidiană și cultură în Țările Române
- ➔ Monumente de arhitectură medievală

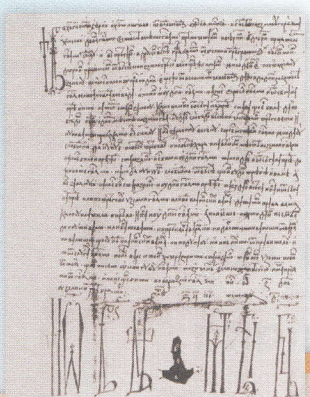
Istoria spațiului românesc a fost influențată, pe parcursul Evului Mediu și la începutul Epocii Moderne, de raportul de forțe dintre marile puteri vecine. Din a doua jumătate a secolului al XIV-lea, statul otoman, de religie musulmană, a devenit o prezență amenințătoare în sud-estul Europei, extinzându-se treptat până la Dunăre. În fața pericolului otoman, Țările Române au devenit adevărate „porți ale creștinătății”, luptând pentru a-și apăra credința, teritoriul și libertatea.



Voievodul și sfetnicii săi



↑ Scaun domnesc



Document din timpul domniei lui Mircea cel Bătrân (1386–1418). Textele documentelor emise în numele domnului începeau cu o formulă introductivă care reprezenta *titlul domnesc*. Acesta preciza numele conducătorului, făcea referire la caracterul divin al puterii sale și enumera teritoriile asupra cărora voievodul își exercita autoritatea. Particula *Io* din titlul domnesc era prescurtarea de la cuvântul grecesc *Ioannes*, adică „cel ales de Dumnezeu”.

ISTORIE TRĂITĂ

Io Mircea, mare voievod și domn din mila lui Dumnezeu și cu darul lui Dumnezeu stăpânind și domnind peste toată Țara Ungrovlahiei (Țara Românească) și a părților de peste munți, încă și către părțile tătărăști și Amlaşului și Făgăraşului herţeg și domnitor al Banatului Severinului și pe amândouă părțile pe toată Podunavia (Dobrogea), încă până la marea cea mare și singur stăpânitor al cetăţii Dârstor (Siliştra).
(titlul domnesc al lui Mircea cel Bătrân, adaptare)

CE ÎNSEAMNĂ VOIEVOD? DAR DOMN?

În Evul Mediu, domnia a fost instituția principală a Țării Românești și a Moldovei. Aceasta era reprezentată, potrivit documentelor vremii, de un „mare voievod și domn”. Termenul de *voievod* (sau *mare voievod*) înseamnă comandant militar suprem, iar domn – stăpânul țării, al pământului și al oamenilor. Simbolurile puterii domnești erau coroana, buzduganul, sceptrul.

Domnul avea atribuții atât în domeniul politicii interne, cât și în cel al politicii externe. De exemplu, pe plan intern, acesta conducea administrația, deținea comanda armatei, emitea acte cu putere de lege, exercita justiția, stabilea privilegiile boierești, bătea monedă, înființa mitropolii sau episcopii. Pe plan extern, reprezenta țara în relațiile cu alte state, putea declara război și încheia pace, trimitea și primea solii, semna tratate etc.

Atât voievozii Țării Românești, cât și cei ai Moldovei proveneau din cadrul unei *dinastii* (sau al unei familii domnitoare). Din secolul al XIV-lea, în fruntea Țării Românești s-au aflat conducători care făceau parte din dinastia Basarabilor, iar în Moldova au domnit membri ai dinastiei Mușatinilor.

CINE ERAU SFETNICII VOIEVODULUI?

Voievodul era ajutat în conducerea statului de oamenii săi de încredere, care formau Sfatul Domnesc, format inițial din marii boieri, apoi doar din cei cu dregătorii (atribuții, funcții de conducere). Printre dregători se numărau logofătul (șeful cancelariei domnești), spătarul (comandantul militar), postelnicul (șeful diplomației), cei mai importanți fiind însă portarul Sucevei în Moldova și marele ban al Craiovei, în Țara Românească. Mitropolitul, conducătorul Bisericii Ortodoxe în ambele state românești extracarpătice, era de asemenea membru al Sfatului Domnesc.

↓ Întrunire a Sfatului Domnesc (reconstituire)



ADUNAREA ȚĂRII ȘI ROLUL EI

În statele din vestul Europei, începând din secolul al XIII-lea, s-au constituit adunări formate din reprezentanți ai diferitelor categorii sociale, ce aveau rolul de a discuta despre deciziile monarhilor sau de a lua diverse hotărâri. O astfel de instituție a fost Parlamentul Angliei, întemeiat în anul 1265. În Țara Românească și Moldova, Adunarea Țării a început să fie întrunită din secolul al XV-lea. Formată din boieri, membri ai Curții Domnești, cler (reprezentanți ai Bisericii), aceasta era convocată în situații deosebite – pentru alegerea unui nou voievod, în caz de război etc. O astfel de adunare a fost întrunită în Moldova, în anul 1457, cu prilejul alegerii lui Ștefan cel Mare ca domn.

IMPORTANȚA BISERICII ÎN EVUL MEDIU

Oamenii din Epoca Medievală erau profund credincioși, acordând o însemnătate deosebită vieții religioase și Bisericii. Această credință statornică i-a susținut în luptele purtate împotriva puterilor vecine și mai ales a expansiunii otomane și i-a unit pe românii care trăiau despărțiți în mai multe state. În Țara Românească și în Moldova, Biserica era organizată sub forma Mitropoliei Ortodoxe, a episcopilor și mănăstirilor. Mitropolitul era al doilea demnitar al statului și cel mai important sfetnic al domnului, iar, la nevoie, îl putea înlocui pe acesta în fruntea statului. În același timp, domnii Țărilor Române se implicau în viața Bisericii prin danii și ctitorii, cât și prin întemeierea mitropoliilor ori a episcopilor.

În Transilvania se bucura de recunoaștere oficială doar Biserica Romano-Catolică, acesteia adăugându-i-se, din secolul al XVI-lea, confesiunile protestante (luterană, calvină, unitariană). Marea majoritate a românilor de aici a păstrat însă credința ortodoxă, reușind să ridice biserici și mănăstiri, sub îndrumarea episcopilor. Printre episcopiile ortodoxe întemeiate în Transilvania s-au numărat cele de la Feleac (în secolul al XV-lea) și Vad (în secolul al XVI-lea).

Ștefan cel Mare pe *Dvera* răstignirii de la Mănăstirea Putna →



↓ Biserica din Rădăuți, necropola primilor domni ai Moldovei



↓ Prima pagină din *Tetraevangheliarul* lui Nicodim de la Tismana (1404–1405)



↑ Ruinele Curții Domnești și Turnul Chindiei din Târgoviște



Sala tronului din Suceava → (reconstituiere)

Țara Românească în timpul domniei lui Mircea cel Bătrân



← Mircea cel Bătrân, frescă din Biserica Sf. Nicolae de la Curtea de Argeș



→ Sigiliul lui Mircea cel Bătrân

UN PERICOL ÎN ZONA DUNĂRII: EXPANSIUNEA OTOMANĂ

După anul 1350, situația Țărilor Române a fost influențată de politica dusă de trei puteri vecine: Regatul Ungariei, cel al Poloniei și statul tătarilor – Hanatul Hoardei de Aur. Spre finalul secolului al XIV-lea, o nouă forță politică și militară și-a impus prezența în sud-estul Europei: statul otoman. Otomanii (turcii) au ocupat teritoriile sud-dunărene aflate până atunci sub stăpânirea Imperiului Bizantin, ajungând până la Dunăre și amenințând astfel Țările Române. În fața pericolului reprezentat de expansiunea otomană, europenii s-au mobilizat, organizând *cruciade*. Acestea erau expediții militare la care participau armate din diferite țări ale Europei, cu scopul îndepărtării pericolului otoman și al apărării creștinătății. Termenul „cruciadă” provine de la cruce – simbol al religiei creștine. Țara Românească s-a implicat în politica de cruciadă din timpul domniei lui Mircea cel Bătrân.

O ȚARĂ PUTERNICĂ ȘI BINE ORGANIZATĂ

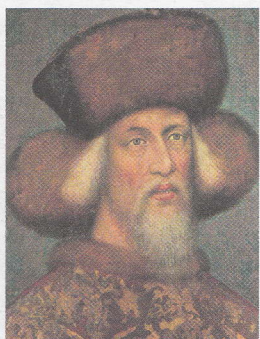
Ajuns la tronul Țării Românești în anul 1386, Mircea cel Bătrân s-a preocupat de buna organizare și de apărarea acesteia. El a întărit armata și cetățile de pe linia Dunării (Turnu, Giurgiu, Severin), a stabilit componența Sfatului Domnesc și rolul fiecărui dregător, a fixat capitala în orașul Târgoviște, unde a început ridicarea Curții Domnești. De asemenea, Mircea cel Bătrân a stăpânit, peste munți, în Transilvania, teritoriile (țările) Amlășului și ale Făgărașului, respectiv cetățile Bran și Bologa, și a extins teritoriul țării până la Marea Neagră, ca urmare a integrării Dobrogei.

Drept recunoaștere a înțelepciunii de care a dat dovadă în timpul domniei sale, dar și pentru a fi deosebit de alți voievozi numiți *Mircea*, domnul Țării Românești a fost numit „cel Bătrân”.

ISTORIE TRĂITĂ

Noi, Mircea, voievodul Țării Românești, duce de Făgăraș și ban al Severinului, facem cunoscut că, deoarece prealuminațului principe și domn, Sigismund, ilustrul rege al Ungariei, a arătat față de noi osebita bunăvoință a Maiestății Sale și ne-a ajutat mai ales împotriva acelor neîmpăcați dușmani ai noștri, turcii, noi, din îndemnul numai al nostru și din toată a noastră dărnicie, sub credința și jurământul nostru și al boierilor noștri, făcut de noi mai înainte, așa cum se cuvine, am făgăduit și făgăduim zisului rege, prin rândurile acestea, a păzi și a băga în seamă neschimbate cele de mai jos scrise.

(Tratatul dintre Sigismund de Luxemburg și Mircea cel Bătrân, Brașov, 1395, adaptare)



→ Sigismund de Luxemburg, rege al Ungariei

ISTORIE TRĂITĂ

Asupra acestui Mircea, care a început mai înainte luptele, plecând împreună cu regele Sigismund, Baiazid al lui Amurat, găsindu-i vină, a pornit cu război. Dar Mircea, strângând cu grijă oastea țării și-a pus la adăpost în muntele Brașovului femeile și copiii. Mai după aceea se ținea și el cu armata pe urma lui Baiazid prin pădurile de stejar ale țării, să nu fie ușor de umblat și nici lesne de cucerit. Ținându-se de urma lui Baiazid, se lupta cu el în chip strălucit.

(Laonic Chalcocondil, Expuneri istorice)